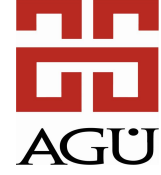


**2024 YILI**  
***İNSAN VE TOPLUM BİLİMLERİ***  
***FAKÜLTESİ***  
***FAALİYET RAPORU***



## BİRİM ÜST YÖNETİCİ SUNUŞU

İnsan ve Toplum Bilimleri Fak?ltesi, k?resel d?nyayı sosyal bilimler perspektifinden incelemenin kavramsal ve tarihsel yollarını analiz etmeye y?nelik eđitim ve arařtırma faaliyetleri y?r?tmektedir. Fak?ltemiz; sosyoloji, psikoloji, antropoloji, siyaset bilimi ve uluslararası iliřkiler alanlarındaki arařtırma projeleri, dersler, seminerler ve konferanslar aracılıđıyla kendi ođrencilerinin yanında AG?’n?n diđer ođrencilerine de ?nemli katkılar sunmaktadır. Ođrencilerin, iinde yařadıkları karmařık toplumsal iliřkileri anlamalarına, yorumlamalarına ve daha iyi bir gelecek iin yeniden yapılandırılmalarına yardımcı olacak eleřtirel bakıř aısı kazandırmayı amalamaktadır.

İktisadi ve İdari Bilimler Fak?ltesinin 2014 yılında kapatılmasıyla kurulmuř olan iki fak?ltenen birisi olan Fak?ltemizde; Psikoloji, Siyaset Bilimi ve Uluslararası İliřkiler ve Sosyoloji b?l?mleri bulunmaktadır. İlk mezunlarını 2023-2024 eđitim ođretim yılı sonunda vermiřtir. Fak?ltemiz; b?nyesinde yer alan b?l?mlerde disiplinler arası bakıř aısıyla insan, toplum ve siyaseti ilgilendiren konularda her geen g?n artan geliřme ve ihtiyalar dođrultusunda kendini bu geliřmelere hazırlamakta ve ona g?re eđitim ve ođretim stratejileri geliřtirerek, topluma katkı sađlamayı vurgulayan, alanında yetkin insanlar yetiřtirerek eđitim-ođretim ve arařtırma yapmak ?zere kurulmuřtur. Fak?ltenin ilgili b?l?m?n? bařarıyla tamamlayacak ođrencilerin, konuları ve sorunları bilimsel bakıř aısıyla ele alma, yeni durumlara c?z?m ?retme, verileri ve olguları deđerlendirme kabiliyetini sađlayacak bilgi, beceri ve yetkinlikte olmaları hedeflenmektedir.

Fak?ltemizin temel amacı; yerel ve k?resel sorunları anlayan, bu konularda c?z?m ?nerileri geliřtirebilen, nitelikli ve duyarlı sosyal bilimcilerin yetiřeceđi akademik bir ortam sunmaktır. Fak?ltemiz; hayatın farklı alanlarında ođrendiklerini uygulayarak katma deđer yaratabilen, arařtırma, eleřtirme ve analitik d?ř?nme becerisi kazanmıř, bađımsız deđerlendirme yeteneđine sahip, kendini geliřtirmeye aık, donanımlı ve c?z?m odaklı sosyal bilimcileri yetiřtirmektedir.

5018 sayılı Kamu Mali Y?netimi ve Kontrol Kanunu ile kamu kaynaklarının kullanılmasında stratejik planlama ve performans esaslı b?teleme ilkeleri ile mal? saydamlık ve hesap verme sorumluluđu ?n plana ıkartılmıřtır.

5018 sayılı Kanununun 41’inci maddesi geređince hesap verme sorumluluđu c?revesinde, Dekanlıđımızca 2024 yılında gerekleřtirilen hizmetler ve s?rd?r?len faaliyetlere iliřkin hazırlanan 2024 Mali Yılı Birim Faaliyet Raporunu saygılarımla sunarım.

**Prof. Dr. Engin ARIK**  
**Dekan Vekili**

## 1. GENEL BİLGİLER

### A- MİSYON VE VİZYON

#### Misyon

Disiplinler arası çalışmaları destekleyerek, sosyal bilimlerin gelişmesine olanak verecek bir akademik ortamı hazırlamak ve çalışmalarıyla sosyal bilimlere ve topluma katkı yapmayı amaçlayan, Türkiye ve dünyanın geleceğine yön verecek donanımlı sosyal bilimcileri yetiştirmek.

#### Vizyon

Bilimselliği temel alarak, tarihsel ve eleştirel bir bakış açısına sahip, insani ve etik değerlere bağlı olarak ulusal, uluslararası alanlarda çalışmalara katkıda bulunup bilim üretmek, toplumun ve iş yaşamının gereksinimlerine evrensel standartlarda yanıt verebilmek, Ülkemizi dünyanın sosyal bilimler araştırmalarında önemli bir merkez olarak konumlanmasına katkıda bulunmaktır.

### B- YETKİ, GÖREV VE SORUMLULUKLAR

#### İdari Yetki Görev ve Sorumluluklar

##### a) Dekanın Görev, Yetki ve Sorumlulukları:

1. Fakülte kurullarına başkanlık etmek, fakülte kurullarının kararlarını uygulamak ve fakülte birimleri arasında düzenli çalışmayı sağlamak,
2. Her öğretim yılı sonunda ve istendiğinde fakültenin genel durumu ve işleyişi hakkında rektöre rapor vermek,
3. Fakültenin ödenek ve kadro ihtiyaçlarını gerekçesi ile birlikte rektörlüğe bildirmek, fakülte bütçesi ile ilgili öneriyi fakülte yönetim kurulunun da görüşünü aldıktan sonra rektörlüğe sunmak,
4. Fakültenin birimleri ve her düzeydeki personeli üzerinde genel gözetim ve denetim görevini sürdürmek,
5. Kanun ve yönetmeliklerle kendisine verilen diğer görevleri yapmaktır.

Dekan; fakültenin ve bağlı birimlerinin öğretim kapasitesinin rasyonel bir şekilde kullanılmasında ve geliştirilmesinde, gerektiği zaman güvenlik önlemlerinin alınmasında, öğrencilere gerekli sosyal hizmetlerin sağlanmasında, eğitim-öğretim, bilimsel araştırma ve yayın faaliyetlerinin düzenli bir şekilde yürütülmesinde, bütün faaliyetlerin gözetim ve denetiminin yapılmasında, takip ve kontrol edilmesinde ve sonuçlarının alınmasında rektöre karşı birinci derecede sorumludur.

##### b) Dekan Yardımcısının Görev, Yetki ve Sorumlulukları:

1. Dekana, görevi başında olmadığı zamanlarda vekâlet etmek,
2. İlgili kanun ve yönetmeliklerle verilen görevleri yapmak,
3. Göreviyle ilgili evrak, eşya, araç ve gereçleri korumak ve saklamak,
4. Fakülteye alınacak ya da diğer birimlerde yaptırılacak araç, gereç ve malzemelerle ilgili olarak o birim amirleri ile görüşmelerde bulunmak, onların görüş ve önerilerini almak,
5. Çalışma odaları ve dersliklerle ilgili ihtiyaçların belirlenmesi, hazırlıkların gözden geçirilmesi ve çalışmaların denetlenmesini sağlamak,
6. Laboratuvarlarla ilgili gerekli iş güvenliği tedbirlerinin alınmasını sağlamak,



7. Bölüm Başkanlıklarınca çözüme kavuşturulamayan öğrenci sorunlarını Dekan adına dinlemek ve çözüme kavuşturmak,
8. Fakülte tarafından düzenlenecek konferans, panel, toplantı, sempozyum, seminer, gezi gibi etkinlikleri organize etmek,
9. Ek ders formlarını kontrol etmek ve denetlemek,
10. Bağlı olduğu süreç ile üst yöneticileri tarafından verilen diğer iş ve işlemleri yapmak.

c) **Fakülte Sekreterinin Görev, Yetki ve Sorumlulukları:**

1. Fakültenin idari işlerini yürütmek,
2. Fakültenin tüm fiziki araç gereçlerini hazırlamak, kontrol etmek,
3. Fakülte Kurulu ve Yönetim Kurulu'na raportörlük yapmak.
4. Personel, eğitim, idari ve sosyal işleriyle, sağlık, satın alma, muhasebe ve mali işlerini, haberleşme, evrak ve arşiv, temizlik, bakım ve onarım işlerini kendisine bağlı hizmet birimleri aracılığı ile yürütmek, koordine ve kontrol etmek.

**Mali Yetki Görev ve Sorumluluklar**

a. **Harcama Yetkilisinin (Dekan Yardımcısı) Görev, Yetki ve Sorumlulukları:**

1. Fakültenin bütçesini hazırlamak,
2. Yapılan tüm harcamaları kontrol etmek,
3. Harcama talimatı vermek,
4. Ödenek tutarında harcama yapmak,
5. Ön Mali Kontrol sürecinin gerçekleştirilmesini sağlamak,
6. Ödeme emri belgesini imzalamak.

b. **Gerçekleştirme Görevlisinin (Fakülte Sekreteri) Görev, Yetki ve Sorumlulukları:**

Fakültenin bütçesini hazırlamak, harcama kalemlerini takip ederek harcamaların sağlıklı biçimde yürütülmesini sağlamak.

**Mali Yetkililer**

Harcama Yetkilisi	Gerçekleştirme Görevlisi	Taşınır Kayıt Yetkilisi	Taşınır Kontrol Yetkilisi	Veri Giriş Görevlisi
Prof. Dr. Engin ARIK	Dilek ŞENER NAR	Tuba ERDOĞAN	Dilek ŞENER NAR	Muhammed ÖZKAN

**C- İDAREYE İLİŞKİN BİLGİLER**

1. **Fiziksel Yapı**

Tablo 1:

Çalışma Odası ve Diğer Alanlar	Akademik Çalışma Oda Sayısı	Akademik Çalışma Odası Alanı (m2)	İdari Çalışma Oda Sayısı	İdari Çalışma Odası Alanı (m2)
İnsan ve Toplum Bilimleri Fakültesi	12	333,52	3	65,60

Tablo 2:

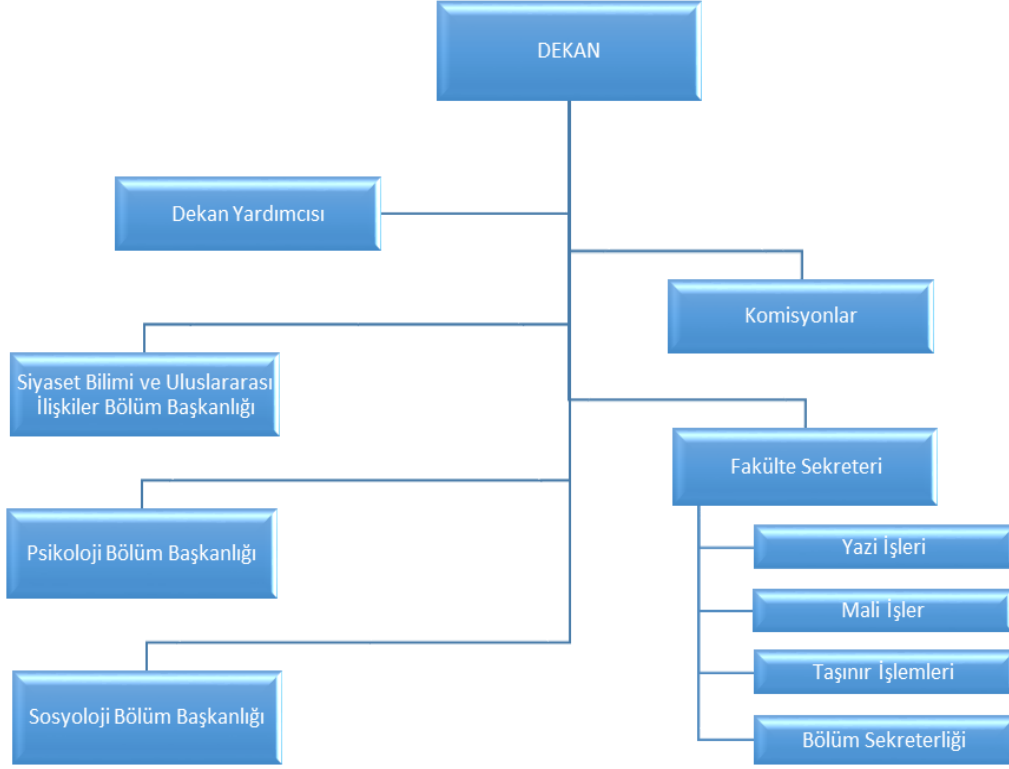
Birim Adı	Akademik Ofis	İdari Ofis	Derslik	Lab.	Bilg. Lab.	Kütüphane	Ortak Alan	Sergi/Fuaye Alanı	Konferans Salonları	TOPLAM
İnsan ve Toplum	12	3	4	1			1			21

Bilimleri Fakültesi										
---------------------	--	--	--	--	--	--	--	--	--	--

Tablo 3:

Abdullah Gül Üniversitesi Sümer Kampüsü Kapalı Alanların Dağılımı	TOPLAM	
	ADET	ALAN (m2)
İdari ve Derslikler Binası (Çelik Bina) (Ofisler)	10	257,36
İdari ve Derslikler Binası (Çelik Bina) (Ortak Alan)	1	73,00
Ana Fabrika (Ofisler)	3	93,43
Ana Fabrika (Derslikler- FOC04, FOC06, FOC12, FOC14)	4	315,47
Ana Fabrika Laboratuvar (F0C08)	1	66,14
Büyük Ambar (Ofisler)	2	48,33

## 2. Teşkilat Yapısı



### 3. Teknoloji ve Bilişim Altyapısı

Biriminiz Kurum içinde sadece yetkili personelin (akademik/idari) erişebildiği ve yetkisine göre veri girişi ya da sorgulaması yapabildiği güvenlik katmanı çözümüyle sistemler yürütülmekte, verilerin gizliliği ve güvenliği sağlanmaktadır. Kullanıcıların hesap talepleri Dekan onayı ile sadece yapılacak işlem kapsamında yetki verilerek gerçekleştirilmektedir.

- KBS (Kamu Harcama ve Muhasebe Bilişim Sistemi)
- HYS (Harcama Yönetimi Sistemi)
- EBYS (Elektronik Belge Yönetim Sistemi)
- PBYS (Personel Bilgi Sistemi)
- Ek Ders Otomasyonu (Öğretim üyelerinin ek ders işlemleri yapılmaktadır)
- SİS (Öğrenci Bilgi Sistemi)
- E-Beyanname (Dijital Vergi Dairesi)

- KVYS (Kurumsal Veri Yönetim Sistemi)
- HİTAP (Hizmet Takip Programı)

Tablo 4:

Teknoloji Kaynakları		
Sıra No	Taşıyıcı Adı	Adet
1	Masaüstü Bilgisayarlar	12
2	Dizüstü Bilgisayarlar	30
3	Tablet Bilgisayar	2
4	Sunucu Kabini	0
5	Sunucu	0
6	Lazer Yazıcı	6
7	Renkli Yazıcı	0
8	Fotokopi Makinası	1
9	IP Telefon Merkezi Cihazı	0
10	Projeksiyon Cihazı	2
11	Yedekleme Ünitesi	0
12	Barkot Yazıcı	0
13	Fotoğraf Makinası	0
14	Tarayıcı	0
15	Harici Diskler	0
16	IP Telefonlar	20
17	Televizyonlar	0
18	Evrak İmha Makinası	1
19	Faks Cihazı	0

#### 4. İnsan Kaynakları

Fakültemiz, kurumun misyon ve vizyonu doğrultusunda, nitelikli insan kaynağı temin etmek ve bu kaynakların sürdürülebilirliğini sağlamaya çalışmaktadır. Fakültemiz insan kaynakları yönetimini, stratejik planında yer alan misyon, vizyon temel değerlerine sürekli katkı sağlayacak şekilde planlayarak, kanun, tüzük, yönetmelik ve yönergelerle uygun olarak yürütmektedir. İdari personelin işlerini gerektiği gibi yapabilmeleri için eğitim, üstlenilecek görevler için gelişimlerini sağlamak, performanslarını yükseltmek amacıyla Üniversitemiz tarafından düzenlenen hizmet içi eğitimler ile desteklenmekte, personelin ihtiyaçları doğrultusunda eğitimlere katılmaları teşvik edilmektedir.



#### 4.1 Akademik Personel

UNVANLAR İTİBARI İLE AKADEMİK PERSONEL SAYISI	
UNVAN	2024
Profesör	1
Doçent	2
Dr. Öğretim Üyesi	8
Öğretim Görevlisi	1
Araştırma Görevlisi	5
<b>TOPLAM</b>	<b>17</b>

\* 2547 sayılı Yükseköğretim Kanununun 13/b-4 maddesi gereği; kadrosu Fakültemizde bulunan Öğr. Gör. İbrahim Hakan GÖVER Ortak Dersler Bölüm Başkanlığı'nda ve Arş. Gör. Ceyda Cihan AYDOĞDU Öğrenci Dekanlığı'nda görevlendirilmiştir. (Yukarıdaki listeye dahil edilmedi)

\*Dr.Öğr.Üyesi Evren Mehmet DİNÇER TÜBİTAK BİDEB Programı çerçevesinde 01.02.2024-31.01.2025 tarihleri arasında Amerika Birleşik Devletleri'nin New York eyaletindeki City University of New York (CUNY) Graduate Center'da misafir araştırmacı olarak görevlendirilmiştir.

#### 4.2 Diğer Üniversitelerde Görevlendirilen Akademik Personel

\* Arş.Gör.Adar Cem LAĞAP 09.11.2023 tarihinden itibaren 2547 sayılı Yükseköğretim Kanunu'nun 35'inci maddesi uyarınca doktora eğitimini yapmak üzere Dokuz Eylül Üniversitesi Sosyal Bilimler Enstitüsünde görevlendirilmiştir.

#### 4.3 Başka Üniversitelerden Kurumda Görevlendirilen Akademik Personel

\* 19 Mayıs Üniversitesi'nden Doç. Dr. Selman ÖZDAN ve Necmettin Erbakan Üniversitesi'nden Prof. Dr. Fırat YALDIZ 2547 sayılı Kanunun 40-d maddesi gereğince Fakültemizde görevlendirilmiştir.

\* Nuh Naci Yazgan Üniversitesi'nden Doç. Dr. Halil ÇEÇEN 2547 Sayılı Kanun 40-a ve Altınbaş Üniversitesi'nden Dr. Öğr. Üyesi Gözde ORHAN KORKMAZ 2547 sayılı Kanunun 40-d maddesi gereğince (31. Madde kapsamında özel üniversite olması farklı sigorta türü olması sebebiyle SGK ödemesi gerçekleştirilmiştir) Fakültemizde görevlendirilmiştir.

#### 4.4 Akademik Personelin Yaş İtibariyle Dağılımı

Akademik Personelin Yaş İtibariyle Dağılımı						
	21-25 Yaş	26-30 Yaş	31-35 Yaş	36-40 Yaş	41-50 Yaş	51- Üzeri
Kişi Sayısı	1	2	3	4	7	-

#### 4.5 İdari Personel

YILLAR	GİH	SHS	THS	AHS	DHS	YHS	TOPLAM
2024	5	-	-	-	-	-	5

\* 2547 sayılı Yükseköğretim Kanununun 13/b-4 maddesi gereği; kadrosu Sağlık, Kültür ve Spor Daire Başkanlığı bünyesinde bulunan Yüksekokul Sekreteri Hüseyin Gazi SÖNMEZ ve kadrosu Öğrenci İşleri Daire Başkanlığı bünyesinde bulunan Şube Müdürü Muhammed ÖZKAN Fakültemizde görev yapmakta olup, ilgili kanun gereği Fakültemiz kadrosunda bulunan Bilgisayar





İşletmeni Selda ÖRNEK Sağlık, Kültür ve Spor Daire Başkanlığı'nda görev yapmaktadır. (Fakültemizde görevlendirilen personel yukarıdaki listeye dahil edildi)

#### 4.6 İdari Personelin Eğitim Durumu

İdari Personelin Eğitim Durumu					
	İlköğretim	Lise	Ön Lisans	Lisans	Y.L. ve Doktora
Kişi Sayısı	-	-	2	2	1
Yüzde	-	-	40	40	20

#### 4.7 İdari Personelin Hizmet Süresi İtibariyle Dağılımı

İdari Personelin Hizmet Süresi						
	1 – 3 Yıl	4 – 6 Yıl	7 – 10 Yıl	11 – 15 Yıl	16 – 20 Yıl	21 Yıl – Üzeri
Kişi Sayısı	-	-	2	-	1	2
Yüzde	-	-	40	-	20	40

#### 4.8 İdari Personelin Yaş İtibariyle Dağılımı

İdari Personelin Yaş İtibariyle Dağılımı						
	21-25 Yaş	26-30 Yaş	31-35 Yaş	36-40 Yaş	41-50 Yaş	51- Üzeri
Kişi Sayısı	-	-	1	1	1	2

### 5. Sunulan Hizmetler

#### 5.1 Eğitim

Tablo 5:

	Ulusal	Uluslararası	Toplam
Kongre			
Konferans	3		3
Seminer	3	1	4
Sempozyum			
Panel			
Söyleşi			
Kurs			
Eğitim			
Bilgilendirme Toplantısı			
Sergi, gösteri, dinleti, gösterim			
Özel gün ve etkinlikler			
Sosyal ve kültürel etkinlikler			
Diğer			
<b>TOPLAM</b>	<b>6</b>	<b>1</b>	<b>7</b>

	Siyaset Bilimi ve Uluslararası İlişkiler	Psikoloji
Toplam Öğrenci Sayısı (Hazırlık, Yabancı Dâhil)	238	252
Kontenjan	65	60
Doluluk oranı	%100	%100
Yurt dışı kont. ile yerleşen toplam öğrenci sayısı	1	5
Engelli öğrenci	0	2
Ayrılan öğrenci	52	33
Öğretim üyesi başına düşen öğrenci sayısı	59	50

## 5.2 Araştırma

Tablo 6:

Yayın Türü	Ulusal	Uluslararası	Toplam
Makale	4	2	6
Bildiri	12	2	14
Kitap	1		1
Kitapta bölüm		2	2
Bilimsel Dergilerde Hakemlik	10	6	16
Bilimsel Dergilerde Editörlük	1		1
Ansiklopedide konu			
Bilirkişi raporu		3	3
Diğer			
<b>TOPLAM</b>	<b>28</b>	<b>15</b>	<b>43</b>

## Gerçekleştirilen Bilimsel Projeler

Tablo 7:

Projenin Kaynağı	Proje Sayısı
BAP	1
TÜBİTAK	2
Diğer	2
<b>TOPLAM</b>	<b>5</b>

## Yüksek Lisans/Doktora Tez Savunması ve Seminer Sunumları

Tablo 8:

	Yüksek Lisans	Doktora	Toplam
Tez Savunmaları	1		1
Seminer Sunumları			

TOPLAM	1	1
--------	---	---

### 5.3 Toplumsal Katkı Hizmetleri

\*25 Kasım Kadına Yönelik Şiddete Karşı Uluslararası Mücadele Günü kapsamında, Kayseri Valiliği tarafından düzenlenen, çeşitli kamu kurumu ve sivil toplum kuruluşlarının katılımıyla gerçekleşen toplumsal farkındalık etkinliklerine üniversitemizi temsilen Doç. Dr. Armağan Teke Lloyd ve Arş. Gör. Fevzi Can Gürüz katılmıştır.

\*AGÜ Siyaset Bilimi ve Uluslararası İlişkiler Bölümü ve Türk Kadınlar Birliği Kayseri Şubesi iş birliğinde 04 Ekim 2024 (Cuma) tarihinde düzenlenecek ve Doç. Dr. F. Armağan TEKE-LLOYD tarafından verilecek olan "Türkiye'de ve Dünyada Bakım Krizi" başlıklı konferans düzenlenmiştir.

\*Bölümümüz ve Türk Kadınlar Birliği Kayseri Şubesi'nin işbirliği ile "Bir Öncü Kadın: Nezihe Muhiddin" konferansı gerçekleştirildi. Prof. Dr. Hülya Argunşah'ın konuşmacı olarak misafir edildiği konferansın öncesinde bölümümüz hocalarından Doç. Dr. Armağan Teke Lloyd kısa bir konuşma yaptı.

\*Bölümümüz ve Türk Kadınlar Birliği Kayseri Şubesi ile birlikte 29 Şubat Perşembe saat 11:00'da AGÜ Rektörlük Konferans Salonu'nda Prof. Dr. Serpil SANCAR tarafından konferans verilmiştir.

\*İnsan ve Toplum Bilimleri Fakültesi Öğretim Üyemiz Dr. Murat İnan, Tomarza Anadolu Lisesi öğrencilerine AGÜ sunumu yapıp, soruları yanıtladı.

\*Siyaset Bilimi ve Uluslararası İlişkiler Bölümü Öğretim Üyemiz Dr. Çağlar Kurç, Soğanlı Anadolu Lisesi öğrencileriyle buluşup, AGÜ'yü ve bölümünü tanıttı.

\*Arş. Gör. Fevzi Can GÜRÜZ Üniversite personeline "Kamu Etiği ve Kamu Görevlileri Etik Davranış İlkeleri" konulu eğitim vermiştir.

\*Arş. Gör. Hafize Öznur EREM 2024 Yılı Kadına Yönelik Şiddetle Mücadele İl Koordinasyon İzleme ve Değerlendirme Toplantısına katılmıştır.

\*Dr. Şakir Yılmaz GLB 203 dersi kapsamında davetli konuşmacı olarak sunum yapmıştır. (01.05.2024) Konu: Understanding Bipolar Disorders

\*Dr. Mehmet Akif Güzel;

1. Eğitimde Sağlıklı Sözlü ve Yazılı İletişim Sağlamak için Neler Yapmamalıyız? (3 Mayıs 2024). Tasarlayarak Öğren, Uygulayarak Öğret: Sürdürülebilir Kalkınma Amaçları Eğitici Eğitimi-2 vermiştir. Abdullah Gül Üniversitesi
2. Kendimizin ve Başkalarının Neyi ne kadar bildiğini ne kadar iyi biliyoruz? Eğitim bağlamında elde edilen bazı veriler (8 Mart 2024) konulu seminer vermiştir. 8. Bilişsel Psikoloji Günü, Çankaya Üniversitesi

\*Dr. Siyabend Kaya;



1. GLB 203-Good Health and Well Being dersine davetli konuşmacı olarak katılıp öğrencilere “Depresyon ve iklim değişikliği” konulu bir seminer vermiştir. (5 Aralık 2024)
2. EFPSA Mind the Mind Projesi kapsamında gönüllü eğiticilere yönelik psikopatoloji eğitimi vermiştir. (24 Aralık 2024).

\*Dr. Öznur Öncül Demir;

1. AGÜ Yaşam ve Psikoloji Topluluğu ve Nuh Naci Yazgan Üniversitesi Psikoloji Topluluğunun ortak düzenlediği etkinlik kapsamında “Adli Psikoloji” başlıklı seminer verilmiştir (Mart, 2024)
2. Kayseri Ceza ve İnfaz Kurumlarında görev yapan infaz koruma memurlarına yönelik “Öfke ve Stres Yönetimi” semineri verilmiştir (Mart, 2024)
3. Bilimsel Eğitim Etkinlikleri Desteği Programı kapsamında düzenlenen “Tasarlayarak Öğren, Uygulayarak Öğret: Sürdürülebilir Kalkınma Amaçları Eğitici Eğitimi” başlıklı çalışmada “Psikolojik Sağlığı Destekleyen Okul Ortamı” başlıklı seminer verilmiştir (Mayıs, 2024)
4. AGÜ 2024 yılı Hizmet içi Eğitim Faaliyetleri kapsamında personele yönelik “Öfke Kontrolü ve Stresle Başa Çıkma” semineri verilmiştir (Haziran, 2024)
5. Bilimsel Eğitim Etkinlikleri Desteği Programı kapsamında düzenlenen “Tasarlayarak Öğren, Uygulayarak Öğret: Sürdürülebilir Kalkınma Amaçları Eğitici Eğitimi” başlıklı çalışmada “Sağlık ve Kaliteli Yaşam Kapsamında Psikolojik Sağlık ve Eğitim” başlıklı seminer verilmiştir (Temmuz, 2024)
6. EFPSA Mind the Mind Projesi kapsamında gönüllü eğiticilere yönelik psikopatoloji eğitimi verilmiştir (20 Aralık 2024)

\*Dr. Ahmet Çoymak;

1. İnsanın Anlam Arayışı: Viktor Frankl – Mehmet Uzal Sosyal Bilimler Lisesi’nde söyleşi gerçekleştirmiştir. (Mayıs, 2024)
2. Bridging Generations: Understanding GEN Z in the Workforce: “INsights from the Industry of Kayseri” konulu çalışma gerçekleştirmiştir. (Haziran 2024)

\*Arş. Gör. Ömer Topuz, Bilimsel Eğitim Etkinlikleri Desteği Programı kapsamında düzenlenen “Tasarlayarak Öğren, Uygulayarak Öğret: Sürdürülebilir Kalkınma Amaçları Eğitici Eğitimi” başlıklı çalışmada “Sürdürülebilir Kalkınma Hedeflerine Ulaşmada Sosyal Psikolojik Bir Bakış” başlıklı seminer vermiştir. (Mayıs 2024)

#### **5.4 Kalite Yönetim ve Kalite Güvence Sistemi Çalışmaları**

Üniversitemiz bünyesinde Kalite Güvence Sistemi ve Eğitim, Araştırma, Topluma Katkı PUKÖ çevrimleri hazırlanmış ve web sayfasında (kalite.agu.edu.tr) yayınlanmıştır. Döngülerin işletilmesi kapsamında Fakültemiz, üniversitemiz stratejik planında belirtilen performans göstergeleri 3 aylık



sürelerle izlenmekte ve her yılsonunu takiben yıllık olarak da izlenmektedir. Ayrıca, kalite süreçlerinin tüm akademik ve idari personel tarafından içselleştirilmesi için fakültemizde kalite komisyonları kurulmuş, bununla birlikte fakültemizden bazı öğretim üyeleri üniversitenin kalite alt komisyonlarında görevlendirilmiştir. Üst yönetim tarafından komisyon üyelerine bilgilendirme toplantıları yapılmıştır.

### **5-5 Yönetim ve İdari Hizmetler**

Fakültemiz mali kaynaklarımız etkin kullanırken mali kanunlara uyulmakta hesap verebilirlik ve mali saydamlık her zaman ön planda tutulmaktadır. Fakülte Akademik Personel toplantılarında görüşülmekte, kaynakların etkin ve verimli kullanılması sağlanmaktadır.

### **6- Yönetim ve İç Kontrol Sistemi**

Fakültemizde hassas görevler, görev tanımları ve iş akış şemaları güncellenerek web sayfamızda ilan edilmiştir.

## **II. AMAÇ ve HEDEFLER**

### **A- TEMEL POLİTİKA VE ÖNCELİKLER**

Fakültemiz misyonunu birden fazla alan üzerinden değerlendirerek gerçekleştirmek istediklerini alanlar bazında şu şekilde ifade etmektedir;

#### **Araştırma**

Araştırma faaliyetlerinde evrensel bilime ve toplumun farklı kesimlerine yüksek katkıda bulunmak. Araştırma konularını topluma yüksek katkı yapacak küresel sorun alanlarından seçmek. Transdisipliner araştırma kültürünü geliştirmek ve uygulamak.

#### **Eğitim**

Öğrenen odaklı eğitim ve araştırma süreçleri geliştirmek, uygulamak ve bu alanda örnek fakültelerden biri olmak. Bilgili, kuram ve uygulama arasındaki bağı kurabilen, çok yönlü düşünebilen ve bilgisini geliştirebilen bireyler yetiştirmek. Öğrencilerimize, akademik ve idari personelimize dijital araçları azami seviyede kullanma yeteneği kazandırmak. Eğitimde etik değerlerin ve sosyal sorumluluğun önemini içselleştirmiş bir anlayışı sahiplenmek.

#### **Teknik Olmayan Beceriler:**

Öğrencilere sadece teknik beceriler değil, Endüstri 4.0'ın gerektirdiği kompleks problem çözme, eleştirel düşünme, dijital okuryazarlık, takım çalışması ve bilişsel esneklik gibi becerileri kazandırmak. Kendi kendine hayat boyu öğrenmeyi başarabilen öğrenciler yetiştirmek.

#### **Temel Değerler**

- Akademinin saygınlığının ve öneminin bilincinde
- Yenilikçi
- Katılımcı
- Girişimci
- Estetik farkındalık ve etik sorumluluk sahibi
- Toplumunu önemseyen

- Çevreyi önemseyen
- Geleceğe odaklı
- Farklılıklara saygılı ve uzlaşılı kültürüne sahip
- Özgürlükçü
- Dijital çağa hızlı adapte olabilen

### B- BİRİMİN STRATEJİK PLANINDA YER ALAN AMAÇ VE HEDEFLER

AMAÇ 1	Değişen ve gelişen uluslararası yükseköğretim sektörü paydaşlarının ihtiyaçlarına uygun eğitim çözümleri üretmek ve uygulamak
HEDEF 1	Otonom ve aktif öğrenme alışkanlıklarını ve yöntemlerini yaygınlaştırma
HEDEF 2	Uzaktan eğitim imkanlarını artırmak ve çeşitlendirmek
HEDEF 3	Eğitimin çeşitliliğini, zenginliğini ve uluslararası boyutunu artırmak

## III. FAALİYETLERE İLİŞKİN BİLGİ VE DEĞERLENDİRMELER

### A. MALİ BİLGİLER

#### 1. Bütçe Uygulama Sonuçları

Tablo 9:

2024 Yılı Bütçe Tertipleri ve Harcama Sonuçları					
TERTİP	KBÖ	EKLENEN	DÜŞÜLEN	TOPLAM ÖDENEK	HARCAMA
62.239.756.5853-0502.0023-01.01	11.407.000,00	5.550.000,00	0,00	16.957.000,00	16.851.063,93
62.239.756.5853-0502.0023-01.02	8.000,00	0,00	8.000,00	0,00	0,00
62.239.756.5853-0502.0023-01.04	27.000,00	12.520,68	0,00	39.520,68	29.542,75
62.239.756.5853-0502.0023-02.01	1.268.000,00	585.000,00	0,00	1.853.000,00	1.833.783,73
62.239.756.5853-0502.0023-02.04	21.000,00	0,00	0,00	21.000,00	15.139,27
62.239.756.5853-0502.0023-03.02	4.000,00	0,00	3.000,00	1.000,00	0,00
62.239.756.5853-0502.0023-03.03.10	48.000,00	0,00	15.500,00	32.500,00	30.350,00
62.239.756.5853-0502.0023-03.03.20	7.000,00	15.500,00	0,00	22.500,00	19.220,00
62.239.756.5853-0502.0023-03.07	18.000,00	0,00	0,00	18.000,00	0,00
62.239.756.11301-0502.0023-02-06.01	2.000,00	0,00	0,00	2.000,00	0,00
<b>TOPLAM</b>	<b>12.810.000,00</b>	<b>6.163.020,68</b>	<b>26.500,00</b>	<b>18.946.520,68</b>	<b>18.779.099,68</b>

#### 2. Temel Mali Tablolara İlişkin Açıklamalar

Akademik faaliyetleri kapsamında;

- Yurt dışı (3) üç akademik personel görevlendirilmiştir.
- Yurt içi (8) sekiz kişi görevlendirilmiştir.



- 19 Mayıs Üniversitesi'nden Doç. Dr. Selman ÖZDAN ve Necmettin Erbakan Üniversitesi'nden Prof. Dr. Fırat YALDIZ 2547 sayılı Kanunun 40-d maddesi gereğince, Nuh Naci Yazgan Üniversitesi'nden Doç. Dr. Halil ÇEÇEN 2547 Sayılı Kanun 40-a ve Altınbaş Üniversitesi'nden Dr. Öğr. Üyesi Gözde ORHAN KORKMAZ 2547 sayılı Kanunun 40-d maddesi gereğince (31. Madde kapsamında özel üniversite olması farklı sigorta türü olması sebebiyle SGK Prim ödemesi gerçekleştirilmiştir) Fakültemizde görevlendirilmiş ve ek ders esaslarına uygun şekilde ödemeleri gerçekleştirilmiştir.

## B-PERFORMANS BİLGİLERİ

### 1. Program- Alt Program –Faaliyet Bilgileri

Fakültemizin faaliyet alanları ve sunduğu ürün ve hizmetler üç ana başlık altında incelenebilir:

- Eğitim-Öğretim
- Araştırma
- Topluma Katkı

#### **Eğitim-Öğretim:**

Fakültemizde eğitim-öğretim dili İngilizcedir. Bu nedenle öğrencilerin derslerde kendilerini İngilizce ile ifade etmelerine üst düzeyde önem verilmekte ve bu konuya ayrı bir şekilde dikkat edilmektedir. Eğitim-öğretim programının tasarlanmasında ve güncel gelişmeler doğrultusunda genişletilmesinde bir iç paydaş olarak öğrencilerin fikirleri ve talepleri dikkate alınmaktadır. Fakültemiz bünyesinde faaliyet gösteren Siyaset Bilimi ve Uluslararası İlişkiler ve Psikoloji bölümleri, periyodik olarak gerçekleştirilen bölüm toplantılarına öğrenci temsilcilerini de dahil ederek öğrencilerin eğitim-öğretimle ilgili talep ve beklentilerini dinlemekte ve bu kapsamda eğitim programını güncellemektedir. Fakültemiz bünyesinde açılan dersler; zorunlu ve seçmeli dersler olarak sınıflandırılabilir. Öğrencilerimiz zorunlu ve bölüm-içi seçmeli derslere ek olarak AGÜ ortak dersleri ve bölüm-dışı seçmeli derslerle kendi ilgi alanlarına göre eğitim-öğretim deneyimlerini şekillendirebilmektedir. Fakültemizde sunulan eğitim-öğretim teorik ve pratik uygulamaları bir arada içermektedir. Bu kapsamda bölümlerimizin müfredatında staj yapma zorunluluğu bulunmaktadır. Ayrıca geleneksel öğrenme yöntemleri dışında aktif öğrenme metotlarının uygulandığı haftalar (Lecture-Free Weeks) bulunmaktadır. Bununla birlikte, fakültemiz eğitim-öğretim kadrosunun mesleki gelişimlerini sürdürmek ve öğretim becerilerini geliştirmek için Öğrenme ve Öğretme Merkezi'nin düzenlediği etkinliklere katılım sağlanmaktadır.

İnsan ve Toplum Bilimleri Fakültesi'nin eğitim-öğretim politikası, üniversitenin benimsediği 3. Nesil Üniversite Modeli kapsamında eğitim, araştırma ve topluma katkı boyutları üzerine kurgulanmıştır. Fakülte bünyesinde; öğrencilerin kendilerini geliştirmek istedikleri alanlarda tamamen özgür bırakıldıkları fakat talep etmeleri durumunda akademik danışmanları tarafından yetkinliklerine göre yönlendirildikleri bir eğitim-öğretim felsefesini benimsemektedir. Bununla birlikte bu eğitim-öğretim politikası, öğrencilerin yerel ve küresel sorunların bilincinde ve bu sorunlara çözüm arayışında bulunabilecekleri bir kapasitede yetiştirilmesini sağlamaktadır. Öğrencilerin disiplinlerarası çalışmalarla farklı bakış açıları geliştirdikleri, staj ve bitirme projesi sayesinde de teorik bilgiyle uygulama pratiklerini sahada deneyimleyebildikleri bir öğrenme ortamını mümkün kılan bir eğitim-öğretim felsefesini benimsemektedir. Bu eğitim-öğretim politikası, toplumu ileri ekonomik seviyelere taşıyacak, etik değerlere sahip, kendine güvenen, ileri düzey analiz yapabilen genç ve aktif işletmeciler ve ekonomistler yetiştirmeyi hedeflemektedir.



İnsan ve Toplum Bilimleri Fakültesi'nin benimsediği eğitim-öğretim politikası özetle aşağıdaki şekilde açıklanabilir;

- Öğrenci odaklı
- Aktif öğrenmeye dayalı
- Disiplinlerarası çalışmayı destekleyen
- Uygulama esasına dayalı
- Yerel ve küresel sorunların bilincinde ve çözüm arayan
- Etik değerlere sahip
- İleri düzey analiz yapabilen
- Genç ve aktif ekonomistler ve yöneticiler yetiştirme hedefli

#### **Araştırma:**

Fakültemizde bulunan Siyaset Bilimi ve Uluslararası İlişkiler ve Psikoloji bölümleri, üniversitemizin araştırma stratejisine ve hedeflerine paralel bir şekilde bilime ve topluma katkılar yapmayı hedeflemekte ve bu kapsamda hem fakülte içinden hem de fakülte dışından araştırmacılarla disiplinler arası ortak ve nitelikli çalışmalar yürütmektedir. Fakülte bünyesinde yürütülen akademik çalışmalar, sürdürülebilir kalkınma hedefleri içerisinde yer alan; erişilebilir ve temiz enerji, insana yakışır iş ve ekonomik büyüme, sudaki yaşam, iklim eylemi, eşitsizliğin azaltılması, yoksulluğa son, barış, adalet ve güçlü kurumlar gibi kalkınma hedefleri ile uyumlu konular üzerinden de gerçekleştirilmektedir. Ayrıca fakültemiz öğretim üyelerinin kamu iş birliği ve ortak çalışma kapsamında dış kaynaklardan (TUBİTAK) faydalanarak yürüttükleri proje deneyimleri de bulunmakta ve bu tarz projelerin sayılarının ilerleyen dönemlerde artırılması planlanmaktadır.

#### **Topluma Katkı:**

Fakültemiz, üniversitemizin misyonunda ve vizyonunda açıkça belirtilmiş olan topluma katkı sunma amaç ve hedeflerini benimsemekte ve sürdürülebilir kalkınma amaçlarıyla paralel bir şekilde hizmet sunmaktadır. Fakültemiz sunmuş olduğu eğitim- öğretim hizmeti aracılığıyla küresel sorunlara çözüm üretebilecek nitelikli insan kaynağının ortaya çıkarılmasına katkı sunarken; araştırma hizmetleri aracılığıyla bilime ve uygulayıcılara faydalar yaratmaktadır. İlin Mülki İdare Amirliği tarafından verilen görevlendirilmeler de gerçekleştirilmektedir.

## **2- Performans Sonuçlarının Değerlendirilmesi**





sayısı	BAP, Mer-Lab																
3	Ar-ge sonucu ticarileştirilen ürün sayısı	TTO															
4	Araştırma merkezleri gelir miktarı	Akademik Birimler-TTO															
5	Araştırma merkezlerinin sanayi ile yaptığı proje sayısı	TTO															
6	BAP kapsamında desteklenen araştırma projeleri sayısı	BAP															
7	Öğretim elemanı başına düşen ar-ge proje sayısı	BAP															
8	Patent, faydalı model ve endüstriyel tasarım başvuru sayısı	Akademik Birimler-TTO															
9	Ulusal ve uluslararası kuruluşlar tarafından desteklenen ar-ge projesi sayısı	Akademik Birimler-BAP															
10	Uluslararası endekslerde yer alan bilimsel yayın sayısı	Akademik Birimler		1		2						1				5	
<b>DEĞERLENDİRME</b>		Üniversitemiz birimlerinin inovasyon amaçlı bilimsel araştırma ve geliştirmeye ait 2024 Yılı çalışmaları aşağıda belirtildiği gibidir.															

Değerlendirme kısmı mutlaka doldurulacaktır.

**Yıl:** 2024  
**Programın Adı:** HAYAT BOYU ÖĞRENME



**Alt Programın Adı:**

YÜKSEKÖĞRETİM KURUMLARI SÜREKLİ EĞİTİM FAALİYETLERİ

**Alt Program Hedefi:**

Toplumun tüm kesimlerine ihtiyaç duyduğu alanlarda eğitimler verilmesi, kamu kurum ve kuruluşları, özel sektör ve uluslararası kuruluşlarla işbirliğinin gelişmesine katkıda bulunulması

Sıra	Gösterge Adı	Sorumlu Birimler	Gerçekleşme												Yılsonu Değeri	Gerçekleşme Oranı	Gerçekleşme Durumu
			Ocak	Şubat	Mart	Nisan	Mayıs	Haziran	Temmuz	Ağustos	Eylül	Ekim	Kasım	Aralık			
1	Dezavantajlı gruplara yönelik sosyal entegrasyon ve kapsayıcılığa ilişkin yapılan faaliyet sayısı	Agü Akademi-Akademik Birimler		1	1	1						1		2	6		
2	Eğitim programlarına başvuran kişi sayısı	Agü Akademi															
3	Mezunlara yönelik gerçekleştirilen faaliyet sayısı	Mezunlar Ofisi-Akademik Birimler															
4	Sürekli Eğitim Merkezi (SEM) ve Dil Merkezi (DİLMER) tarafından mesleki eğitime yönelik verilen sertifika sayısı	Agü Akademi															
5	Tamamlanan sosyal sorumluluk projeleri sayısı	Tüm Birimler															
6	Üniversitenin çevrecilik alanlarında aldığı ödül sayısı	Genel Sekreterlik Makamı															

<b>DEĞERLENDİRME</b>	Üniversitemiz birimlerinin sürekli eğitim faaliyetlerine yönelik 2024 Yılı çalışmaları aşağıda belirtildiği gibidir.
----------------------	--

**Yıl:**

2024

**Programın Adı:**

YÜKSEKÖĞRETİM



**Alt Programın Adı:**

ÖĞRETİM ELEMANLARINA SAĞLANAN BURS VE DESTEKLER

**Alt Program Hedefi:**

Alanında yetkin, araştırmacı, bilgi üreten ve aktaran akademisyenler yetiştirilmesi

Sıra	Gösterge Adı	Sorumlu Birimler	Gerçekleşme													Yılsonu Değeri	Gerçekleşme Oranı	Gerçekleşme Durumu
			Ocak	Şubat	Mart	Nisan	Mayıs	Haziran	Temmuz	Ağustos	Eylül	Ekim	Kasım	Aralık				
1	SCI, SCI-Expanded, SSCI ve AHCI kapsamındaki dergilerde öğretim elemanı başına düşen yayın sayısı	Akademik Birimler				1										1		
2	Araştırma bursundan yararlanan öğrenci sayısı	Agü Akademi-Akademik Birimler																
3	YÖK tarafından öncelikli alanlarında sağlanan burslardan yararlanan doktora öğrenci sayısı	Fen Bilimleri Enstitüsü																
4	YÖK tarafından sağlanan yurt dışında yabancı dil yeterliliklerinin artırılmasına yönelik burslardan yararlanan sayısı	Akademik Birimler																
5	Yükseköğretim Kurulu, Türkiye Bilimler Akademisi ve TÜBİTAK bilim, teşvik ve sanat ödülleri sayısı	Akademik Birimler																

**Yıl:**

2024

**Programın Adı:**

YÜKSEKÖĞRETİM

**Alt Programın Adı:**

ÖN LİSANS EĞİTİMİ, LİSANS EĞİTİMİ VE LİSANSÜSTÜ EĞİTİM







		Başkanlığı																	
7	Yükseköğretimde öğrenci başına beslenme harcaması	Sağlık, Kültür ve Spor Daire Başkanlığı																	
8	Yükseköğretimde öğrenci yaşamından memnuniyet oranı	Sağlık, Kültür ve Spor Daire Başkanlığı																	
9	Yükseköğretimde öğrencilere sunulan sağlık hizmetinden yararlanan öğrenci sayısının toplam öğrenci sayısına oranı	Sağlık, Kültür ve Spor Daire Başkanlığı																	

<b>DEĞERLENDİRME</b>	Üniversitemiz birimleri tarafından, öğrencilere sunulan beslenme ve barınma hizmetlerinin kalitesinin artırılması; öğrencilerin kişisel ve sosyal gelişimi destekleyerek yaşam kalitesinin yükseltilmesine dair 2024 Yılı çalışmaları aşağıda belirtildiği gibidir.
----------------------	---

Değerlendirme kısmı mutlaka doldurulacaktır.



### ***b- Performans Denetim Sonuçları***

Performans Gösterge listesindeki sonuçlar göz önünde bulundurularak birimin stratejik amaç, hedef ve performans göstergeleri hedef ve gerçekleşme/başarı oranları değerlendirilecek, çalışma yapılmayan veya sapma yaşanan amaç, hedef ve göstergelerle ilgili bilgi verilecektir.

### **3- Stratejik Plan Değerlendirme Tabloları**

AMAÇ 1	Değişen ve gelişen uluslararası yükseköğretim sektörü paydaşlarının ihtiyaçlarına uygun eğitim çözümleri üretmek ve uygulamak				
HEDEF 1	Otonom ve aktif öğrenme alışkanlıklarını ve yöntemlerini yaygınlaştırmak				
ALT PROGRAM ADI	Ön Lisans Eğitimi, Lisans Eğitimi Ve Lisansüstü Eğitim				
ALT PROGRAM HEDEFİ	Mesleki yeterlilik sahibi ve gelişime açık mezunlar yetiştirilmesi				
PERFORMANS GÖSTERGELERİ	Hedefe Etki %	(2022) Başlangıç Dönem Değeri	2024 Hedeflenen	2024 Gerçekleşme İlk 6 Ay	2024 Gerçekleşme İkinci 6 Ay
PG.1.1.1 Aktif öğrenme yöntemi kullanılan derslerin toplam derslere oranı	34	76,00%	78,00%	32/35	33/35
PG.1.1.2 Otonom öğrenme yöntemi kullanılan derslerin toplam derslere oranı	33	68,00%	71,00%	32/35	33/35
PG.1.1.3 Sınav haricinde alternatif değerlendirme yöntemleri kullanılan derslerin toplam derslere oranı	33	74,00%	76,00%	30/35	31/35
SORUMLU BİRİM	Eğitim Süreçlerinden Sorumlu Rektör Yardımcılığı				
İŞBİRLİĞİ YAPILACAK BİRİMLER	Tüm Akademik Birimler- Öğrenme ve Öğretmeyi Geliştirme Birimi- Eğitim Komisyonu- Eğitim Öğretim Kalite Alt Komisyonu- Eğitim Süreçlerinden Sorumlu Rektör Yardımcılığı (UZEM)				

AMAÇ 1	Değişen ve gelişen uluslararası yükseköğretim sektörü paydaşlarının ihtiyaçlarına uygun eğitim çözümleri üretmek ve uygulamak				
HEDEF 2	Uzaktan eğitim imkanlarını artırmak ve çeşitlendirmek				
ALT PROGRAM ADI	Ön Lisans Eğitimi, Lisans Eğitimi Ve Lisansüstü Eğitim				
ALT PROGRAM HEDEFİ	Mesleki yeterlilik sahibi ve gelişime açık mezunlar yetiştirilmesi				
PERFORMANS GÖSTERGELERİ	Hedefe Etki %	(2022) Başlangıç Dönem Değeri	2024 Hedeflenen	2024 Gerçekleşme İlk 6 Ay	2024 Gerçekleşme İkinci 6 Ay
PG.1.2.1 %100 Uzaktan eğitimle verilen derslerin toplam derslere oranı	50	6%	8%	3/35	1/35
PG.1.2.2 Uluslararası paydaşlara uzaktan eğitimle verilen derslerin sayısı	20	1	9		
PG.1.2.3 Uzaktan eğitimle yürütülen program sayısı	15	0	1		
PG.1.2.4 Hyflex altyapısı içeren dersliklerin toplam dersliklere oranı	15	20%	22%		
SORUMLU BİRİM	Eğitim Süreçlerinden Sorumlu Rektör Yardımcılığı				
İŞBİRLİĞİ YAPILACAK BİRİMLER	Tüm Akademik Birimler- Öğrenci İşleri Daire Başkanlığı- Yapı İşleri ve Teknik Daire Başkanlığı- Öğrenme ve Öğretmeyi Geliştirme Birimi- Eğitim Komisyonu- Eğitim Öğretim Kalite Alt Komisyonu- Eğitim Süreçlerinden Sorumlu Rektör Yardımcılığı (UZEM)				

AMAÇ 1	Değişen ve gelişen uluslararası yükseköğretim sektörü paydaşlarının ihtiyaçlarına uygun eğitim çözümleri üretmek ve uygulamak				
HEDEF 3	Eğitimin çeşitliliğini, zenginliğini ve uluslararası boyutunu artırmak				
ALT PROGRAM ADI	Ön Lisans Eğitimi, Lisans Eğitimi Ve Lisansüstü Eğitim				
ALT PROGRAM HEDEFİ	Mesleki yeterlilik sahibi ve gelişime açık mezunlar yetiştirilmesi				
PERFORMANS GÖSTERGELERİ	Hedefe Etki %	(2022) Başlangıç Dönem Değeri	2024 Hedeflenen	2024 Gerçekleşme İlk 6 Ay	2024 Gerçekleşme İkinci 6 Ay
P.G.1.3.1 Disiplinlerarası programlarının sayısı	20	7	9		
P.G.1.3.2 Çift ana dal ve yan dal eğitim veren program sayısı	20	15	21		
P.G.1.3.3 Uluslararası öğrencilerin toplam öğrenci sayısına oranı	20	8%	9%	22/490	22/490
P.G.1.3.4 Uluslararası staj ve değişim programlarından yararlanan (gelen/giden) öğrenci sayısı	20	25	100		2
P.G.1.3.5 Programlardaki seçmeli derslerin toplam derslere oranı	20	41%	45%	19/36	22/36
SORUMLU BİRİM	Eğitim Süreçlerinden Sorumlu Rektör Yardımcılığı				
İŞBİRLİĞİ YAPILACAK BİRİMLER	Tüm Akademik Birimler- Öğrenci İşleri Daire Başkanlığı- Öğrenme ve Öğretmeyi Geliştirme Birimi- Eğitim Komisyonu- Uluslararası İlişkiler Ofis Koordinatörlüğü- Eğitim Öğretim Kalite Alt Komisyonu				

AMAÇ 1	Değişen ve gelişen uluslararası yükseköğretim sektörü paydaşlarının ihtiyaçlarına uygun eğitim çözümleri üretmek ve uygulamak
HEDEF 4	Yaşam boyu eğitim faaliyetlerini artırmak ve toplumla paylaşmak

ALT PROGRAM ADI	Yükseköğretim Kurumları Sürekli Eğitim Faaliyetleri				
ALT PROGRAM HEDEFİ	Toplumun tüm kesimlerine ihtiyaç duyduğu alanlarda eğitimler verilmesi, kamu kurum ve kuruluşları, özel sektör ve uluslararası kuruluşlarla işbirliğinin gelişmesine katkıda bulunulması				
PERFORMANS GÖSTERGELERİ	Hedefe Etki %	(2022) Başlangıç Dönem Değeri	2024 Hedeflenen	2024 Gerçekleşme İlk 6 Ay	2024 Gerçekleşme İkinci 6 Ay
PG.1.4.1 AGÜ Akademi aracılığıyla düzenlenen sürekli eğitime yönelik faaliyet sayısı	23	25	33		1
PG.1.4.2 AGÜ Akademinin sürekli eğitime yönelik verdiği sertifika sayısı	23	430	630		
PG.1.4.3 AGÜ Akademi aracılığıyla düzenlenen uluslararası sınav sayısı	23	20	25		
PG.1.4.4 AGÜ Akademi aracılığıyla düzenlenen uluslararası sınavdan faydalanan kişi sayısı	23	180	220		
PG.1.4.5 AGÜ Akademi dışında düzenlenen yaşam boyu eğitim faaliyetleri sayısı	8	19	32		
SORUMLU BİRİM	AGÜ Akademi				
İŞBİRLİĞİ YAPILACAK BİRİMLER	Tüm Birimler- Eğitim Komisyonu- Eğitim Öğretim Kalite Alt Komisyonu				

AMAÇ 1	Değişen ve gelişen uluslararası yükseköğretim sektörü paydaşlarının ihtiyaçlarına uygun eğitim çözümleri üretmek ve uygulamak
HEDEF 5	Öğrencilerin Kişisel, Sosyal ve Kültürel Gelişimlerinin Sağlanması

ALT PROGRAM ADI	Yükseköğretimde Öğrenci Yaşamı				
ALT PROGRAM HEDEFİ	Yükseköğretim öğrencilerine sunulan beslenme ve barınma hizmetlerinin kalitesinin artırılması; öğrencilerin kişisel ve sosyal gelişimi desteklenerek yaşam kalitesinin yükseltilmesi				
PERFORMANS GÖSTERGELERİ	Hedefe Etki %	(2022) Başlangıç Dönem Değeri	2024 Hedeflenen	2024 Gerçekleşme İlk 6 Ay	2024 Gerçekleşme İkinci 6 Ay
PG.1.5.1 Öğrenci kulüp ve topluluk sayısı	26	27	32		
PG 1.5.2 Kütüphane hizmetlerinden yararlanan öğrenci sayısı	26	2.944	4.200		
PG 1.5.3 Sosyal, kültürel ve sportif faaliyet sayısı	26	89	100		
PG.1.5.4 Öğrenci kampüs yaşamı memnuniyet oranı	11	60%	64%		
PG.1.5.5 Öğrenci öğrenim deneyimi memnuniyet oranı	11	73%	75%		
SORUMLU BİRİM	Öğrenci Dekanlığı				
İŞBİRLİĞİ YAPILACAK BİRİMLER	Sağlık Kültür ve Spor Daire Başkanlığı- Kütüphane ve Dokümantasyon Daire Başkanlığı- Kalite Koordinatörlüğü- Eğitim Öğretim Kalite Alt Komisyonu				

AMAÇ 1	Değişen ve gelişen uluslararası yükseköğretim sektörü paydaşlarının ihtiyaçlarına uygun eğitim çözümleri üretmek ve uygulamak
HEDEF 6	Öğrencilerin mezun olurken İngilizce iletişim becerilerinde yetkin bir seviyeye ulaşmalarını sağlamak
ALT PROGRAM ADI	Ön Lisans Eğitimi, Lisans Eğitimi Ve Lisansüstü Eğitim
ALT PROGRAM HEDEFİ	Mesleki yeterlilik sahibi ve gelişime açık mezunlar yetiştirilmesi

PERFORMANS GÖSTERGELERİ	Hedefe Etki %	(2022) Başlangıç Dönem Değeri	2024 Hedeflenen	2024 Gerçekleşme İlk 6 Ay	2024 Gerçekleşme İkinci 6 Ay
PG.1.6.1 Bölüm öğretim elemanlarının, öğrencilerin İngilizce seviyesinden memnuniyet oranı	10	70,00%	71,90%	%50	%50
PG.1.6.2 Bölüm öğrencilerinin, öğretim elemanlarının İngilizce seviyesinden memnuniyet oranı	10	78,50%	79,28%		
PG.1.6.3 ENG 101 ve 102 derslerinden B-notu ile başarılı olan öğrencilerin B-notu altındaki öğrencilere oranı	40	11,00%	15,00%		
PG.1.6.4 Mezunlardan yurtdışında istihdam edilenlerin yurtdışında istihdam edilenlere oranı	40	5,00%	6,00%		
<b>SORUMLU BİRİM</b>	Eğitim Süreçlerinden Sorumlu Rektör Yardımcılığı				
<b>İŞBİRLİĞİ YAPILACAK BİRİMLER</b>	Tüm Akademik Birimler- Yabancı Diller Yüksekokulu- Öğrenme ve Öğretmeyi Geliştirme Birimi- Eğitim Öğretim Kalite Alt Komisyonu- Kariyer ve Profesyonel Geliştirme Uygulama ve Araştırma Merkezi				

<b>AMAÇ 2</b>	Uluslararası yüksek etkili araştırma çıktısı üreterek, temel ve uygulamalı araştırma dengesini koruyarak, bilime ve topluma katkıda bulunmak
<b>HEDEF 1</b>	Araştırmada fiziki, teknik, insan kaynağı altyapısını geliştirmek
<b>ALT PROGRAM ADI</b>	Araştırma, Geliştirme ve Yenilik

ALT PROGRAM HEDEFİ	Ülkemizin bilgi birikiminin artırılmasına ve teknolojik gelişimine katkıda bulunmak üzere yükseköğretim kurumlarında araştırma altyapılarının kurulması ve kapasitelerinin güçlendirilmesi				
PERFORMANS GÖSTERGELERİ	Hedefe Etki %	(2022) Başlangıç Dönem Değeri	2024 Hedeflenen	2024 Gerçekleşme İlk 6 Ay	2024 Gerçekleşme İkinci 6 Ay
PG.2.1.1 Araştırma laboratuvar alanı (m <sup>2</sup> )	25	3.235	4.200	66,14	66,14
PG.2.1.2 Arge'ye harcanan bütçenin toplam bütçeye oranı	25	36%	38%		
PG.2.1.3 Kütüphanedeki toplam basılı ve dijital kaynak sayısı	25	343.494	378.000		
PG.2.1.4 Doktorasını THE ve QS sıralamalarında ilk 800'deki üniversitelerden alan öğretim üyelerinin doktora alan diğer öğretim üyelerine oranı	25	83%	84%		
SORUMLU BİRİM	Araştırmalardan Sorumlu Rektör Danışmanlığı				
İŞBİRLİĞİ YAPILACAK BİRİMLER	İdari ve Mali İşlerden Sorumlu Rektör Yardımcılığı- Paydaşlarla İlişkilerden Sorumlu Rektör Yardımcılığı- Tüm Akademik Birimler- Yapı İşleri ve Teknik Daire Başkanlığı- Strateji Geliştirme Daire Başkanlığı- Kütüphane ve Dokümantasyon Daire Başkanlığı- Araştırma Komisyonu-Araştırma Geliştirme Kalite Alt Komisyonu				

AMAÇ 2	Uluslararası yüksek etkili araştırma çıktısı üreterek, temel ve uygulamalı araştırma dengesini koruyarak, bilime ve topluma katkıda bulunmak
HEDEF 2	Uluslararası bilimsel araştırma çıktılarının sayılarını ve niteliğini artırmak
ALT PROGRAM ADI	Araştırma, Geliştirme ve Yenilik

ALT PROGRAM HEDEFİ	Yükseköğretim kurumlarında inovasyon amaçlı bilimsel çalışmaların artırılması				
PERFORMANS GÖSTERGELERİ	Hedefe Etki %	(2022) Başlangıç Dönem Değeri	2024 Hedeflenen	2024 Gerçekleşme İlk 6 Ay	2024 Gerçekleşme İkinci 6 Ay
PG.2.2.1 Öğretim üyesi başına düşen SCI, SCI-Expanded, SSCI ve AHCI yayın sayısı	25	1,65	1,77		
PG.2.2.2 Son 5 yılda yayınlanan AGÜ adresli yayınlara SCI, SCI-Expanded, SSCI ve AHCI kapsamındaki dergilerde yapılan ortalama atıf sayısı	25	8,80	9,00	31	10
PG.2.2.3 AGÜ adresli Q1 ve Q2 sınıfı yayınların toplam SCI,SCI-Expanded, SSCI ve AHCI yayınlarına oranı	20	66%	68%	1/1	
PG.2.2.4 Ulusal burslardan ve yurtdışı burslarından yararlanan doktora öğrenci sayısının toplam doktora öğrenci sayısına oranı	5	27%	29%		
PG.2.2.5 Öğretim üyesi başına düşen Uluslararası konferans bildirilerinin sayısı	5	0,62	0,71		
PG.2.2.6 Tezlerden üretilen SCI,SCI-E, SSCI, AHCI kapsamındaki yayınların sayısı	20	33	48		
<b>SORUMLU BİRİM</b>	Araştırmalardan Sorumlu Rektör Danışmanlığı				
<b>İŞBİRLİĞİ YAPILACAK BİRİMLER</b>	Paydaşlarla İlişkilerden Sorumlu Rektör Yardımcılığı- Tüm Akademik Birimler- Araştırma Komisyonu- Araştırma Geliştirme Kalite Alt Komisyonu				

<b>AMAÇ 2</b>	Uluslararası yüksek etkili araştırma çıktısı üretmek, temel ve uygulamalı araştırma dengesini koruyarak, bilime ve topluma katkıda bulunmak
<b>HEDEF 3</b>	Üniversitenin Ar-Ge çalışmalarında ve projelerinde etki düzeyini artırmak
<b>ALT PROGRAM ADI</b>	Yükseköğretimde Bilimsel Araştırma Ve Geliştirme/Öğretim Elemanlarına Sağlanan Burs ve Destekler
<b>ALT PROGRAM HEDEFİ</b>	Alanında yetkin, araştırmacı, bilgi üreten ve aktaran akademisyenler yetiştirilmesi



PERFORMANS GÖSTERGELERİ	Hedefe Etki %	(2022) Başlangıç Dönem Değeri	2024 Hedeflenen	2024 Gerçekleşme İlk 6 Ay	2024 Gerçekleşme İkinci 6 Ay
PG.2.3.1 Öğretim elemanı başına düşen uluslararası desteklenen araştırma projelerinin sayısı	20	0,007	0,022	2/17	1/17
PG.2.3.2 Öğretim elemanı başına düşen TÜBİTAK tarafından desteklenen yürütücü olunan araştırma projelerinin sayısı	20	0,08	0,10	2/17	1/17
PG.2.3.3 Öğretim elemanı başına düşen TÜBİTAK tarafından desteklenen araştırmacı olunan araştırma projelerinin sayısı	20	0,05	0,08	2/17	2/17
PG.2.3.4 Öğretim elemanı başına düşen özel bütçe dışında, dış destekli (TÜBİTAK, Döner Sermaye, TTO, Erasmus, vb.) projelerin bütçesinin özel bütçeye oranı	20	10,00%	12,00%		
PG.2.3.5 Yürütülen BAP projelerinin sayısı	20	9	20	1	
SORUMLU BİRİM	Araştırmalardan Sorumlu Rektör Danışmanlığı				
İŞBİRLİĞİ YAPILACAK BİRİMLER	Paydaşlarla İlişkilerden Sorumlu Rektör Yardımcılığı-Tüm Akademik Birimler- Araştırma Komisyonu- Araştırma Geliştirme Kalite Alt Komisyonu- BAP Koordinatörlüğü - Döner Sermaye İşletme Müdürlüğü - TTO- Teknopark				

AMAÇ 2	Uluslararası yüksek etkili araştırma çıktısı üreterek, temel ve uygulamalı araştırma dengesini koruyarak, bilime ve topluma katkıda bulunmak
HEDEF 4	Üniversitenin bilimsel araştırma çıktılarından ekonomik değere dönüşenlerin sayısını artırmak
ALT PROGRAM ADI	Yükseköğretimde Bilimsel Araştırma Ve Geliştirme
ALT PROGRAM HEDEFİ	Yükseköğretim kurumlarında inovasyon amaçlı bilimsel çalışmaların artırılması

PERFORMANS GÖSTERGELERİ	Hedefe Etki %	(2022) Başlangıç Dönem Değeri	2024 Hedeflenen	2024 Gerçekleşme İlk 6 Ay	2024 Gerçekleşme İkinci 6 Ay
PG.2.4.1 Öğretim elemanlarınca Teknoparklarda kurulan şirket sayısı	20	9	13		
PG.2.4.2 Öğretim elemanlarının Teknoloji Geliştirme Bölgesi (TGB) şirketlerinin ortalama cirosunun özel bütçeye oranı	20	1%	3%		
PG.2.4.3 ARGE Sonucu Ürünlerle İlişkin Alınan Patent Sayısı	15	6	10		
PG.2.4.4 ARGE sonucu ticarileşen ürün sayısı	15	1	1		
PG.2.4.5 Öğretim elemanı başına düşen patent, faydalı model, prototip ve endüstriyel tasarım başvuru sayısı	30	0,6	0,8		
SORUMLU BİRİM	Araştırmalardan Sorumlu Rektör Danışmanlığı				
İŞBİRLİĞİ YAPILACAK BİRİMLER	Paydaşlarla İlişkilerden Sorumlu Rektör Yardımcılığı- Tüm Akademik Birimler- Araştırma Komisyonu- Araştırma Geliştirme Kalite Alt Komisyonu- BAP Koordinatörlüğü- Teknoloji Transfer Ofisi- Teknopark				

AMAÇ 3	Üniversitenin gerçekleştirdiği faaliyetlerin kalitesini artırmak				
HEDEF 1	Üniversite Paydaşlarının memnuniyet oranının artırılması				
ALT PROGRAM ADI	Yönetim ve Destek Programı Yükseköğretim/Ön Lisans Eğitimi, Lisans Eğitimi ve Lisansüstü Eğitim Yükseköğretim/Yükseköğretimde Öğrenci Yaşamı				
ALT PROGRAM HEDEFİ	Mesleki yeterlilik sahibi ve gelişime açık mezunlar yetiştirilmesi Yükseköğretim öğrencilerine sunulan beslenme ve barınma hizmetlerinin kalitesinin artırılması; öğrencilerin kişisel ve sosyal gelişimi desteklenerek yaşam kalitesinin yükseltilmesi				
PERFORMANS GÖSTERGELERİ	Hedefe Etki %	(2022) Başlangıç Dönem Değeri	2024 Hedeflenen	2024 Gerçekleşme İlk 6 Ay	2024 Gerçekleşme İkinci 6 Ay
PG.3.1.1 Öğrenci memnuniyet oranı	25	82%	84%		
PG.3.1.2 Akademik personel memnuniyet oranı	25	35%	45%		
PG.3.1.3 İdari personel memnuniyet oranı	10	49%	53%		
PG 3.1.4 Dış paydaşların memnuniyet oranı	20	95%	96%		
PG 3.1.5 Mezunların memnuniyet oranı	20	82%	84%		
SORUMLU BİRİM	Kalite Koordinatörlüğü				
İŞBİRLİĞİ YAPILACAK BİRİMLER	Tüm Birimler- Öğrenme ve Öğretmeyi Geliştirme Birimi- Kalite Komisyonu- Kalite Alt Komisyonları				

AMAÇ 3	Üniversitenin gerçekleştirdiği faaliyetlerin kalitesini artırmak				
HEDEF 2	Kalite güvence sistemi kapsamında kurum kalite kültürünün yaygınlaştırılması				
ALT PROGRAM ADI	Yönetim ve Destek Hizmetleri Ön Lisans Eğitimi, Lisans Eğitimi Ve Lisansüstü Eğitim				
ALT PROGRAM HEDEFİ	Mesleki yeterlilik sahibi ve gelişime açık mezunlar yetiştirilmesi				
PERFORMANS GÖSTERGELERİ	Hedefe Etki %	(2022) Başlangıç Dönem Değeri	2024 Hedeflenen	2024 Gerçekleşme İlk 6 Ay	2024 Gerçekleşme İkinci 6 Ay
PG.3.2.1 Kalite Belgesi Alan Birim Sayısı	15	3	4		
PG.3.2.2 Uluslararası Akredite olan Akademik Birim Sayısı	25	0	9		
PG.3.2.3 YÖKAK Dış Değerlendirme Raporlarında tespit edilen yeni güçlü yön sayısı	20	30	33		
PG.3.2.4 Dış Değerlendirme Raporlarında diğer üniversitelere örnek gösterilebilecek yeni uygulama sayısı	20	0	3		
PG.3.2.5 Kalite süreçlerinin geliştirilmesine yönelik faaliyet sayısı	20	11	12		
SORUMLU BİRİM	Kalite Koordinatörlüğü				
İŞBİRLİĞİ YAPILACAK BİRİMLER	Tüm Birimler- Kalite Komisyonu- Kalite Alt Komisyonları				

AMAÇ 3	Üniversitenin gerçekleştirdiği faaliyetlerin kalitesini artırmak				
HEDEF 3	İnsan Kaynağının geliştirilmesi				
ALT PROGRAM ADI	Yönetim ve Destek Hizmetleri Ön Lisans Eğitimi, Lisans Eğitimi Ve Lisansüstü Eğitim				
ALT PROGRAM HEDEFİ	Mesleki yeterlilik sahibi ve gelişime açık mezunlar yetiştirilmesi				
PERFORMANS GÖSTERGELERİ	Hedefe Etki %	(2022) Başlangıç Dönem Değeri	2024 Hedeflenen	2024 Gerçekleşme İlk 6 Ay	2024 Gerçekleşme İkinci 6 Ay
PG.3.3.1 Atama ve yükseltme kriterlerinin toplam puanında belirtilen rakamın en az %50 fazlası puanla atanan öğretim üyelerinin, atanan öğretim üyelerine oranı	20	10%	16%		
PG.3.3.2 İdari personelin İngilizce bilgi düzeylerinin iyileştirilmesine yönelik faaliyet sayısı	20	1	2		
PG.3.3.3 Kurum personelinin katıldığı kişisel gelişim etkinliklerinin sayısı	20	20	24		
PG.3.3.4 İdari personele yönelik hizmet içi eğitim veya oryantasyon eğitimi sayısı	20	8	10		
PG.3.3.5 İdari personel görevde yükselme ve unvan değişikliği sınavında başarılı olan personel sayısının sınava katılanlara oranı	20	76%	78%		
SORUMLU BİRİM	İdari ve Mali İşlerden Sorumlu Rektör Yardımcılığı				
İŞBİRLİĞİ YAPILACAK BİRİMLER	Rektör Yardımcılıkları- Rektör Danışmanlıkları- Genel Sekreterlik- Personel Daire Başkanlığı- Akademik Yükseltme ve Atama Kriterleri Değerlendirme Komisyonu				

AMAÇ 3	Üniversitenin gerçekleştirdiği faaliyetlerin kalitesini artırmak				
HEDEF 4	Kurum içinde dijital dönüşümü yaygınlaştırmak				
ALT PROGRAM ADI	Yönetim ve Destek Hizmetleri Ön Lisans Eğitimi, Lisans Eğitimi Ve Lisansüstü Eğitim				
ALT PROGRAM HEDEFİ	Mesleki yeterlilik sahibi ve gelişime açık mezunlar yetiştirilmesi				
PERFORMANS GÖSTERGELERİ	Hedefe Etki %	(2022) Başlangıç Dönem Değeri	2024 Hedeflenen	2024 Gerçekleşme İlk 6 Ay	2024 Gerçekleşme İkinci 6 Ay
PG.3.4.1 Süreç yönetim sistemlerinin sayısı	25	13	17		
PG.3.4.2 Çevrimiçi olarak izlenebilir stratejik plan göstergelerinin oranı	20	0,00%	20,00%		
PG.3.4.3 e-devlet üzerinden sağlanan hizmet sayısı	10	1	3		
PG.3.4.4 Birbirleri ile entegre bilişim sistem (yazılım) sayısı	20	5	10		
PG.3.4.5 Bilişim altyapısının sermaye bütçesindeki payı	25	3,00%	3,42%		
SORUMLU BİRİM	Bilgi İşlem Daire Başkanlığı				
İŞBİRLİĞİ YAPILACAK BİRİMLER	Tüm Birimler				

AMAÇ 3	Üniversitenin gerçekleştirdiği faaliyetlerin kalitesini artırmak				
HEDEF 5	Kurum tanınırlığının geliştirilmesi				
ALT PROGRAM ADI	Yönetim ve Destek Programı				
ALT PROGRAM HEDEFİ					
PERFORMANS GÖSTERGELERİ	Hedefe Etki %	(2022) Başlangıç Dönem Değeri	2024 Hedeflenen	2024 Gerçekleşme İlk 6 Ay	2024 Gerçekleşme İkinci 6 Ay
PG.3.5.1 Kurum adına yapılan tanıtım etkinliği sayısı	10	21	37	3	2
PG.3.5.2 Kurumsal sosyal medya hesaplarının takipçi sayısı	10	3.000	5.000	1050	1156
PG.3.5.3 Kurumsal web sayfası ziyaretçi sayısı	10	500.000	551.000		
PG.3.5.4 Kurumun THE (Impact) derecelendirme kuruluşunca sıralaması	20	101-200	101-200		
PG.3.5.5 Kurumun QS (EECA) derecelendirme kuruluşunca sıralaması	20	201	180		
PG.3.5.6 AGÜ Lisans programlarına ilk 50.000'den giren öğrencilerin oranı	15	11%	12%		
PG.3.5.7 Mezunların bir yıl içerisinde iş bulma oranı	15	63%	73%		
SORUMLU BİRİM	Basın Yayın ve Halkla İlişkiler Müdürlüğü				
İŞBİRLİĞİ YAPILACAK BİRİMLER	Tüm Birimler- Kariyer ve Profesyonel Geliştirme Uygulama ve Araştırma Merkezi- Aday Öğrenci İletişim Koordinatörlüğü				

AMAÇ 4	Üniversitenin süreç ve faaliyetlerini topluma ve sürdürülebilir kalkınma hedeflerine katkıda bulunacak şekilde düzenlemek.
--------	--

<b>HEDEF 1</b>	Toplumsal katkı faaliyetlerinin çeşitliliğinin ve sayısının artırılması				
<b>ALT PROGRAM ADI</b>	Yönetim ve Destek Hizmetleri Ön Lisans Eğitimi, Lisans Eğitimi Ve Lisansüstü Eğitim				
<b>ALT PROGRAM HEDEFİ</b>	Toplumun tüm kesimlerine ihtiyaç duyduğu alanlarda eğitimler verilmesi, kamu kurum ve kuruluşları, özel sektör ve uluslararası kuruluşlarla işbirliğinin gelişmesine katkıda bulunulması Mesleki yeterlilik sahibi ve gelişime açık mezunlar yetiştirilmesi				
<b>PERFORMANS GÖSTERGELERİ</b>	Hedefe Etki %	(2022) Başlangıç Dönem Değeri	2024 Hedeflenen	2024 Gerçekleşme İlk 6 Ay	2024 Gerçekleşme İkinci 6 Ay
PG.4.1.1 Topluma katkı amaçlı düzenlenen etkinlik sayısı	25	55	72	11	9
PG.4.1.2 Sosyal sorumluluk temalı projelerin sayısı	20	20	25	1	2
PG.4.1.3 Engelsiz kampüs uygulamaları için yürütülen faaliyet sayısı	10	3	3		
PG.4.1.4 Kütüphane aracılığıyla sunulan açık erişim yayın sayısı	20	1.181	1.664		
PG.4.1.5 AGÜ Akademi tarafından sunulan eğitim çeşitliliğinin sayısı	25	20	25		
<b>SORUMLU BİRİM</b>	Paydaşlarla İlişkilerden Sorumlu Rektör Yardımcılığı				
<b>İŞBİRLİĞİ YAPILACAK BİRİMLER</b>	Sağlık Kültür ve Spor Daire Başkanlığı- Kütüphane ve Dokümantasyon Daire Başkanlığı-Topluma Katkı Kalite Alt Komisyonu- AGÜ Akademi- Döner Sermaye İşletme Müdürlüğü- Engelsiz Birim Komisyonu				



AMAÇ 4	Üniversitenin süreç ve faaliyetlerini topluma ve sürdürülebilir kalkınma hedeflerine katkıda bulunacak şekilde düzenlemek.				
HEDEF 2	Karbon Ayakizinin Azaltılması				
ALT PROGRAM ADI	Yönetim ve Destek Hizmetleri Ön Lisans Eğitimi, Lisans Eğitimi Ve Lisansüstü Eğitim				
ALT PROGRAM HEDEFİ	Mesleki yeterlilik sahibi ve gelişime açık mezunlar yetiştirilmesi				
PERFORMANS GÖSTERGELERİ	Hedefe Etki %	(2022) Başlangıç Dönem Değeri	2024 Hedeflenen	2024 Gerçekleşme İlk 6 Ay	2024 Gerçekleşme İkinci 6 Ay
PG.4.2.1 Kişi başına elektrik enerjisi tüketimi	20	806,92	762,71		
PG.4.2.2 Kişi başına doğalgaz tüketimi	20	139,77	113,35		
PG.4.2.3 Kişi başına akaryakıt tüketimi	20	4,61	3,60		
PG.4.2.4 Kişi başına su tüketimi	20	8,07	6,08		
PG.4.2.5 Ekoloji alanında yapılan akademik çalışma sayısı	20	15	25		
SORUMLU BİRİM	Yapı İşleri ve Teknik Daire Başkanlığı				
İŞBİRLİĞİ YAPILACAK BİRİMLER	Akademik Birimler -Atık Yönetim Komisyonu				

AMAÇ 4	Üniversitenin süreç ve faaliyetlerini topluma ve sürdürülebilir kalkınma hedeflerine katkıda bulunacak şekilde düzenlemek.				
HEDEF 3	Sürdürülebilir Kalkınma Hedeflerine yönelik yapılan çalışmaların yaygınlaştırılması				
ALT PROGRAM ADI	Yönetim ve Destek Hizmetleri Ön Lisans Eğitimi, Lisans Eğitimi Ve Lisansüstü Eğitim				
ALT PROGRAM HEDEFİ	Mesleki yeterlilik sahibi ve gelişime açık mezunlar yetiştirilmesi				
PERFORMANS GÖSTERGELERİ	Hedefe Etki %	(2022) Başlangıç Dönem Değeri	2024 Hedeflenen	2024 Gerçekleşme İlk 6 Ay	2024 Gerçekleşme İkinci 6 Ay
PG.4.3.1 Sürdürülebilir kalkınma amaçlarının her birine yönelik yürütülen faaliyet sayısı	20	145	190		
PG.4.3.2 Sürdürülebilirlik kalkınma amaçlarına yönelik açılan ders sayısı	20	145	167		1
PG.4.3.3 Sürdürülebilirlik kalkınma amaçlarına yönelik açılan farklı derslere kaydolan öğrenci sayısı	20	2.301	3.557		
PG.4.3.4 Yürütülen lisansüstü tezlerde sürdürülebilir kalkınma amaçlarına yönelik katkı veren tezlerin toplam tez sayısına oranı	20	100%	100%		
PG. 4.3.5 Sürdürülebilir kalkınma hedeflerine yönelik yapılan akademik çalışma sayısı	20	35	80		
SORUMLU BİRİM	Paydaşlarla İlişkilerden Sorumlu Rektör Yardımcılığı				
İŞBİRLİĞİ YAPILACAK BİRİMLER	Tüm Birimler- Topluma Katkı Kalite Alt Komisyonu				

\*Psikoloji Bölümümüzde PSYT383 kodlu Bağımlılık Bilimi dersi açılmıştır.

#### IV. BİRİMSEL KABİLİYET ve KAPASİTENİN DEĞERLENDİRİLMESİ

##### A. Üstünlükler

- Çok yönlü ve çok kültürlü akademik kadro
- Güçlü bir destekleme vakfı (AGÜV)
- Vizyoner ve yenilikçi kurum kültürü
- Vakıf desteği sayesinde nitelikli öğretim elemanları ve üstün başarılı öğrenciler
- Üniversitenin misyonuna kamu desteği
- Üniversitenin özgün ve yenilikçi birimleri
- Küçük olmanın getirdiği uyumlu, dinamik ve katılımcı çalışma ortamı.
- Kaliteli ve yüksek uluslararası öğrenci oranı
- %100 İngilizce eğitim vermek



- Stratejik Yönetim anlayışının benimsenmiş olması
- İş piyasasının ihtiyaçlarına cevap verecek transdisipliner bir müfredatın olması
- İdari yapının hızlı karar almaya uygun olması
- Uluslararası ve güçlü STK'larla iş birliği ve çalışma şansı
- Dijital okuryazarlığın güçlü olması
- Tarihi bir zemine kurulmuş modern kampüs
- Yerel yönetimler, kamu yöneticileri, iş ve sanayi dünyası ve sivil toplum temsilcileriyle kurulmaya başlanan güçlü bağlar ve işbirlikleri

#### **B. Zayıflıklar**

- Laboratuvar alanı yetersizlikleri
- Devlet üniversitesi olmanın getirdiği mali ve bürokratik kısıtlar
- Kısıtlı bütçe
- İngilizce eğitim ve olanaklardan dolayı öğretim üyesi bulunmasında zorluklar

#### **C. DEĞERLENDİRME**

Fakültemiz misyon ve vizyonu gerçekleştirmek için çaba harcayan tüm yönetici ve personelimiz ile idari faaliyetlerin yürütülmesine devam edilecektir.

## İÇ KONTROL GÜVENCE BEYANI

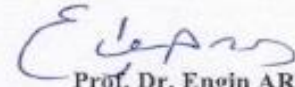
Harcama yetkilisi olarak yetkim dahilinde;

Bu raporda yer alan bilgilerin güvenilir, tam ve doğru olduğunu beyan ederim.

Bu raporda açıklanan faaliyetler için idare bütçesinden harcama birimimize tahsis edilmiş kaynakların etkili, ekonomik ve verimli bir şekilde kullanıldığını, görev ve yetki alanım çerçevesinde iç kontrol sisteminin idari ve mali kararlar ile bunlara ilişkin işlemlerin yasallık ve düzenliliği hususunda yeterli güvenceyi sağladığımı ve harcama birimimizde süreç kontrolünün etkin olarak uygulandığını bildiririm.

Bu güvence, harcama yetkilisi olarak sahip olduğum bilgi ve değerlendirmeler, iç kontroller, iç denetçi raporları ile Sayıştay raporları gibi bilgim dahilindeki hususlara dayanmaktadır.

Burada raporlanmayan, idarenin menfaatlerine zarar veren herhangi bir husus hakkında bilgim olmadığını beyan ederim. 09/01/2025



Prof. Dr. Engin ARIK  
Dekan Vekili  
Harcama Yetkilisi